

INSTRUÇÕES DE USO

RECOMENDAÇÕES E ADVERTÊNCIAS IMPORTANTES PARA O MANUSEIO DESTE PRODUTO:

A ARNO está atenta com a qualidade dos seus produtos e se preocupa com a segurança pessoal dos seus consumidores. Por esta razão, antes de utilizar pela primeira vez o produto, leia atentamente as recomendações e instruções de uso. Delas dependem um perfeito funcionamento do produto e a sua segurança, assim como a de terceiros.

- Antes de ligar o plugue na tomada, certifique-se de que a tensão elétrica (voltagem) é compatível com a indicada no produto (127V ou 220V). Caso a tensão elétrica não seja compatível, poderá provocar danos ao produto, à rede elétrica e prejudicar a segurança pessoal daqueles que estiverem próximos.
- Para evitar sobrecarga elétrica, não ligue outros aparelhos na mesma tomada utilizando benjamins ou extensões, evitando, assim, danificar os componentes do produto e provocar sérios acidentes.
- Nunca manuseie o produto com as mãos molhadas, nem o submerja em água ou em qualquer outro líquido, a fim de evitar choques elétricos e danos ao produto.
- É importante que se assegure que tanto as crianças quanto as pessoas com capacidades físicas, sensoriais ou mentais que se encontrem reduzidas, ou falta de experiência e conhecimento não manuseiem o aparelho, somente sob supervisão de uma pessoa responsável por sua segurança. Bem como, não devem brincar com o aparelho, efetuar as tarefas de limpeza e manutenção, sob o risco de causar acidentes graves que podem comprometer a segurança daquele que está manuseando o ventilador e dos demais que estejam próximos.
- Desligue e retire o plugue da tomada quando não estiver utilizando o produto ou quando for limpá-lo. Um pequeno descuido poderá ligar o produto involuntariamente, provocando acidentes.
- Não utilize o produto após uma queda ou se apresentar qualquer tipo de mau funcionamento. A queda pode ter provocado danos internos no produto que poderão afetar seu funcionamento e comprometer a sua segurança pessoal. Leve-o à Assistência Autorizada Arno para ser examinado antes de voltar a usá-lo.
- Nunca utilize o produto com o cordão elétrico ou com o plugue danificado, a fim de evitar acidentes, como choque elétrico, curto-circuito, queimadura. Para evitar riscos, a aquisição e a substituição do cordão elétrico devem ser obrigatoriamente feitas na Assistência Autorizada Arno.
- Não deixe o cordão elétrico pender para fora da mesa ou do balcão e nem tocar superfícies quentes, para não danificar a isolação do fio e não causar problemas técnicos e acidentes.
- Nunca transporte o produto pelo cordão elétrico e não retire o plugue da tomada puxando-o pelo cordão, para não afetar o bom funcionamento do produto e evitar eventuais acidentes.
- O uso de peças ou acessórios não originais de fábrica (como fusível, hélice, plugue, etc.) resulta na perda da garantia contratual pois pode causar danos ao produto, prejudicar seu funcionamento e provocar acidentes. A garantia do produto é funcional, ou seja, não cobre danos causados em peças plásticas, como base, hélice, botão e grades.
- Este aparelho foi projetado e é recomendado apenas para uso doméstico. O uso comercial e/ou profissional provoca uma sobrecarga e pode causar danos ao produto ou mesmo acidentes. Sua utilização nessas condições acarreta a perda da garantia contratual.
- Nunca tente consertar o produto em casa por si ou por terceiros não autorizados, para evitar acidentes e problemas técnicos e para não perder a garantia contratual. Quando precisar, leve-o a uma Assistência Autorizada Arno.
- Ao ligar ou desligar o plugue da tomada, certifique-se de que os seus dedos não estejam em contato com os pinos do plugue, para evitar choque elétrico.
- Não deixe o produto funcionando ou conectado à tomada enquanto estiver ausente, mesmo que seja por instantes, principalmente nos locais onde haja crianças, para que sejam evitados acidentes.

CONSERVAÇÃO, LIMPEZA E ARMAZENAMENTO

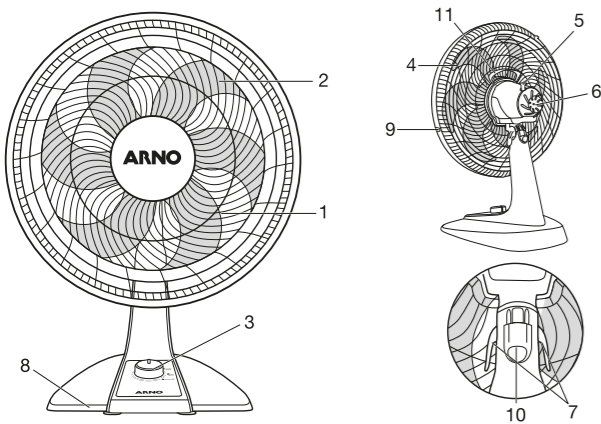
Mantenha seu aparelho desligado e retire o plugue da tomada. Utilize apenas um pano macio umedecido com água ou água e sabão neutro. Não utilize produtos abrasivos para não danificar o produto.

Atenção: Nunca lave o motor do aparelho, pois isto poderá danificá-lo seriamente.

Utilize apenas um pano macio umedecido com água ou água e sabão neutro para limpar a base e jamais a submerja na água, pois o interruptor e cordão elétrico com plug ficam acoplados a ela. Isso pode danificar seriamente o produto, causar problemas elétricos no aparelho e na rede elétrica, além de acidentes.

Quando você não estiver usando seu aparelho, guarde-o em um lugar seco.

APRESENTAÇÃO DO PRODUTO



- Grade frontal segura
- Hélice aerodinâmica e super resistente
- Botão seletor de velocidades
- Grade traseira segura
- Botão para acionamento da oscilação horizontal
- Bloco motor
- Travas para regulagem vertical (inclinação) - regulagem de posição vertical de fluxo de ar
- Base de apoio
- Presilhas
- Botão ejetor
- Alça de transporte na parte traseira do produto

INSTALAÇÃO

- Instale o ventilador sobre uma superfície plana, limpa e estável, para evitar sua queda e possíveis acidentes.
- Antes de ligar o ventilador, assegure-se de que o mesmo esteja montado de acordo com as instruções de montagem e esteja de pé, numa posição normal de operação.
 - O ventilador está montado de acordo com as instruções de instalação e montagem.
 - O ventilador deve estar em uma posição normal de operação (em pé sobre sua base de apoio).
- Verifique se a tensão elétrica (voltagem) da tomada é compatível com a indicada no produto (127V ou 220V).
- Mantenha o ventilador totalmente afastado de cortinas e distante pelo menos 30 cm de outros objetos (parede, móveis, etc.). O travamento do movimento da hélice ou da oscilação horizontal do ventilador por objetos exteriores poderá causar acidentes e danos não cobertos pela garantia do fabricante.

MODO DE USO

O travamento do movimento da hélice ou da oscilação horizontal do ventilador por objetos exteriores poderá causar acidentes e danos não cobertos pela garantia do fabricante.

MONTAGEM / DESMONTAGEM

- Retire o aparelho da caixa, levantando o motor com uma das mãos e a base com a outra, para não forçar o cabo de ligação que une as duas partes.
- Introduza o cabo de ligação totalmente na base, como indicada na figura 1. Caso o cabo de ligação esteja torcido, destorça-o cuidadosamente antes de introduzi-lo, mantendo parado o motor e girando a base de apoio.

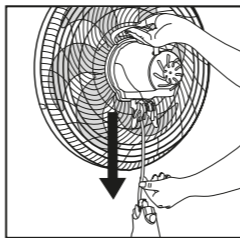


Figura 1

- Encaixe o motor na base, de acordo com a figura 2 até ouvir o “CLIC” de fixação.

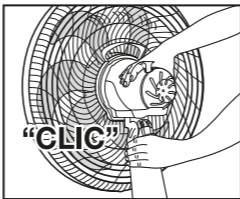


Figura 2

- Para soltar o motor da base de apoio, segure com uma mão e acione, com a outra, o botão ejetor da base para cima. Mantendo o botão ejetor nessa posição, aplique uma leve força para separar o motor da base conforme figura 3.

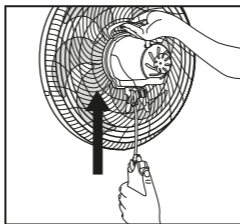


Figura 3

- Insira o cabo no espaço da base destinado a ele, (figura 4).

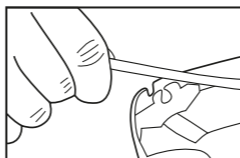


Figura 4

SELEÇÃO DE VELOCIDADES

Seu ventilador está equipado com um seletor de 3 velocidades.

- Velocidade 3 - Turbo Silêncio**
Máximo Fluxo de Ar, indicado para dias quentes e/ou grandes ambientes.
- Velocidade 2 - Eco Fresh**
Ideal para refrescar o ambiente, aliado a um baixo nível de ruído.
- Velocidade 1 - Dormir**
Silenciosa, com fluxo de ar adequado para proporcionar momentos de bem estar. Para acionar o produto, gire o seletor de velocidades como mostrado na figura 5, iniciando pela maior velocidade até a menor.

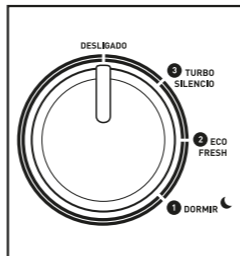


Figura 5

INCLINAÇÃO PARA CIMA E PARA BAIXO

Importante: para esta regulagem mantenha seu ventilador desligado.

Para regular a inclinação do seu ventilador, aperte as travas laterais simultaneamente.

Mantendo-as pressionadas, ajuste a inclinação do motor para posição desejada (figura 6). O ajuste de inclinação só deve ser realizado com o aparelho desligado e com o plugue fora da tomada.

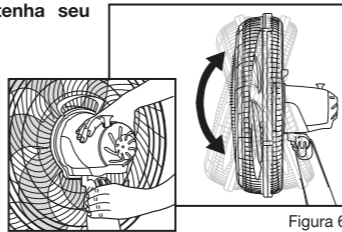


Figura 6

OSCILAÇÃO HORIZONTAL

Seu ventilador possui oscilação automática, silenciosa e contínua. Para acioná-la, basta apertar o botão de oscilação até o fim de curso (figura 7). Para interromper a oscilação horizontal, basta puxar o botão de oscilação até o fim do curso.

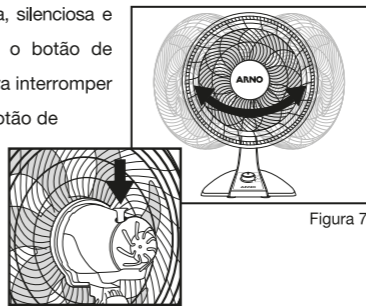


Figura 7

Importante: o acionamento/interrupção da oscilação só é possível com o ventilador em funcionamento.

RECOMENDAÇÕES SOBRE SEGURANÇA

- Nunca submerja o ventilador ou molhe o produto, nem o deixe em locais com risco de pegar chuva.
- Recomendamos guardar o ventilador montado, sempre na sua posição vertical (em pé).
- Nunca tente introduzir o dedo ou qualquer objeto através das grades de proteção da hélice, sob risco de acidente com eventuais ferimentos.
- Escolha sempre um local plano e estável para apoiar o ventilador.
- Nunca utilize o produto sem o mesmo estar completamente montado.
- Nunca utilize o produto sem a grade frontal, sob riscos de acidentes.
- O ajuste de inclinação só deve ser realizado com o aparelho desligado.
- Não utilize este produto onde haja produtos químicos voláteis e combustíveis.
- Em razão do fluxo de ar gerado e da oscilação do ventilador, evite contato e mantenha à distância cabelos, roupas, bem como cortinas ou outro objeto que possa ser sugado para dentro das grades, para evitar acidentes.
- Desligue e retire o plugue da tomada quando não for usar o ventilador, quando for limpá-lo ou quando for ausentar-se por longo período.
- Nunca force manualmente o movimento de oscilação horizontal do ventilador.

Desligue sempre o ventilador da tomada quando for mudar sua posição, montar, desmontar ou modificar a inclinação.

TABELA DE RESOLUÇÃO DE PROBLEMAS

Os nossos produtos são fabricados seguindo normas de qualidade, que garantem ótima performance quando utilizados. Se houver algum problema no momento do uso, consulte a tabela abaixo, a fim de encontrar uma solução. Se o problema não puder ser resolvido, contate uma Assistência Autorizada Arno. Nunca tente consertar o ventilador pois isso acarretará a perda da garantia contratual.

PROBLEMA	CAUSAS	O QUE FAZER?
O produto não funciona	Não há energia elétrica na tomada.	Ligue o aparelho em outra tomada da mesma tensão elétrica (voltagem) para comprovar o fato.
Vibração excessiva	Local de apoio desnivelado e/ou irregular.	Colocar o aparelho em local adequado e estável.
Não é possível montar o bloco motor na base de apoio	Desalinhamento das partes.	Posicionar corretamente o bloco motor sobre a coluna da base de apoio, antes de exercer a força para ouvir o clique.
Não é possível ajustar a inclinação para cima ou para baixo	Manuseio incorreto das travas laterais (figura 8).	Certifique-se de manter as travas laterais pressionadas ao tentar mudar a inclinação do bloco motor.
Não é possível demonstrar o bloco motor da base de apoio	Operação incorreta de desmontagem	Certifique-se de acionar o botão ejetor para cima até o final de seu curso e, nesta posição, de exercer uma leve força para separar o bloco motor da base de apoio.

TERMO DE GARANTIA CONTRATUAL

I - PRAZO E COMPROVAÇÃO DA GARANTIA

1. O produto abaixo identificado é garantido pelo seu fabricante e/ou importador (SEB do Brasil), pelo prazo de **um ano** (12 meses), contando a partir da data de sua aquisição pelo primeiro Consumidor, sendo: 3 (três) meses de garantia legal e 9 (nove) meses de garantia contratual cedida pelo fabricante SEB do Brasil Produtos Domésticos Ltda.

2. Para a comprovação desse prazo, o consumidor deverá apresentar este Termo de Garantia, devidamente preenchido, junto com a via da nota fiscal de compra, ou outro documento fiscal equivalente, desde que identifique o produto.

Exija, pois, do estabelecimento comercial revendedor, o preenchimento correto deste Termo de Garantia.

II - ABRANGÊNCIA DE GARANTIA

1. Esta garantia contratual é dada ao produto abaixo identificado, exclusivamente contra eventuais defeitos decorrentes de projeto, fabricação, montagem, ou quaisquer outros vícios de qualidade que o tornem impróprio ou inadequado ao uso regular.

2. Esta garantia contratual não abrange as partes acessórias do produto.

III - EXCLUSÃO DE GARANTIA

A garantia **não abrangerá**, sendo, pois, ônus do consumidor:

- os danos sofridos pelo produto, ou seus acessórios, em consequência de acidente, maus tratos, manuseio ou uso incorreto e inadequado;
- os danos sofridos pelo produto, em consequência de sua utilização para finalidades diversas das especificadas pelo fabricante e/ou importador (SEB do Brasil), ou incompatíveis com a destinação do mesmo.

IV - LOCAL ONDE A GARANTIA DEVERÁ SER EXERCITADA

- Os consertos em garantia somente deverão ser efetuados por uma Assistência Autorizada, devidamente nomeada pelo fabricante e/ou importador (SEB do Brasil), que, para tanto, se utilizará de técnicos especializados e de peças originais, garantindo o serviço executado.
- O ônus pelo transporte do produto até a Assistência Autorizada, independentemente do motivo, será arcado pelo consumidor, com exceção dos produtos do gênero Lavadora de Roupas.

V - CESSAÇÃO DA GARANTIA

1. Não confie o conserto do produto abaixo identificado a curiosos, pessoas ou oficinas não autorizadas e não credenciadas pelo seu fabricante e/ou importador (SEB do Brasil).

2. Se isso vier a ocorrer a garantia cessará, de imediato.

3. O produto abaixo identificado foi projetado para funcionamento em uso doméstico, única e exclusivamente.

A sua utilização, para o uso não doméstico, industrial ou comercial, acarretará a cessação imediata da garantia.

VI - RECOMENDAÇÕES ESPECIAIS

- Antes de colocar o produto em funcionamento, **leia atentamente as instruções de uso e/ou instalação contidas no próprio aparelho, na embalagem, ou no manual respectivo. Siga-as rigorosamente. Elas são a sua segurança.**
- Certifique-se de que a tensão elétrica (voltagem) a ser utilizada é a mesma indicada no aparelho (127V ou 220V). Verifique se a instalação elétrica do local está correta e perfeita, como também se a frequência Hz é correspondente a do país em que o produto está sendo utilizado.
- Para evitar danos, mantenha o produto bem armazenado e limpo, em ambiente protegido das intempéries (chuva, vento, umidade, raios solares, etc.).
- Não introduza quaisquer objetos estranhos à função própria do produto, principalmente quando este estiver em funcionamento, evitando acidentes.

VII - SEB DO BRASIL PRODUTOS DOMÉSTICOS LTDA.

Rua Jaguaribara, 231 - Jaboatão dos Guararapes - PE - CNPJ: 61.077.830/0021-55 Indústria Brasileira

Av. Industrial Alda Bernardes de Faria e Silva, 1881 - Galpões - 1BL, 2BL, 3BL, 4BL, 5BL, 6BL, 9BL, 10B, 11B - 27580-000 - Itatiaia - RJ - CNPJ: 61.077.830/0023-17 Indústria Brasileira

Qualquer reclamação, comentário ou sugestão sobre o atendimento e os reparos prestados pelas Assistências Autorizadas, ligue ao nosso Serviço de Atendimento ao Consumidor.
Departamento de Assistência Técnica
(11) 2060 9777

IDENTIFICAÇÃO DO CONSUMIDOR E DO PRODUTO
Nome do consumidor ou presenteado: _____
Endereço: _____
Produto adquirido: _____
Nº de série do produto: _____
Nota Fiscal Nº: _____ Data: ____ / ____ / ____
Nome do revendedor: _____
CARIMBO DO REVENDEDOR

CONSUMIDOR: caso você, após ter lido o manual de instruções, ainda tenha dúvidas quanto à utilização deste ou de qualquer outro produto ARNO, ou caso possua sugestões, entre em contato com a ARNO. Nossa rede de assistência técnica autorizada pode ser consultada através do SITE ARNO (www.arno.com.br), ou do SAC no (0xx11) 2060-9777 (a ligação não é gratuita), que também está disponível para esclarecimentos de quaisquer dúvidas e sugestões com relação aos nossos produtos e serviços. Características técnicas do produto poderão sofrer alterações sem prévio aviso.