

PT

Leia atentamente o manual de instruções antes da primeira utilização.

DESCRIÇÃO GERAL

- A. Pinças
- B. Painel digital
 - 1) Visualização da temperatura das placas selecionadas
 - 2) Indicador de aparelho pronto para uso
- C. Botão +/- para diminuir/aumentar a temperatura
- D. Interruptor ligar/desligar
- E. Placas alisadoras, revestimento Cerâmica Turmalina
- F. Saída do cabo rotativo
- G. Cabo de alimentação
- H. Lock System (bloqueio e desbloqueio das pinças)

SEGURANÇA

• Os acessórios do aparelho ficam muito quentes no decorrer da sua utilização. Evite o contato com a pele. Certifique-se que o cabo de alimentação nunca entre em contato com as partes quentes do aparelho.

• Verifique se a tensão da sua instalação elétrica é compatível com a do seu aparelho. Qualquer erro de ligação pode causar danos irreversíveis que não estão cobertos pela garantia.

• Para proteção adicional, recomenda-se a instalação de um dispositivo de corrente diferencial residual (DR), com a corrente diferencial nominal de operação não superior a 30 mA no circuito elétrico que fornece energia ao banheiro. Peça conselho ao técnico que efetuar a instalação.

• A instalação do aparelho bem como a sua utilização devem, no entanto, estar em conformidade com as normas em vigor no seu país.

• **ADVERTÊNCIA:** Não utilize este aparelho perto de banheiras, chuveiros, lavatórios ou outros recipientes com água.

• Quando o aparelho é utilizado no banheiro, desligue-o da corrente após cada utilização, uma vez que a proximidade da água representa um perigo mesmo quando o aparelho está desligado.

• Este aparelho não foi concebido para ser utilizado por pessoas (incluindo crianças) cujas capacidades físicas, sensoriais ou mentais se encontram reduzidas, ou por pessoas com falta de experiência ou conhecimento, a não ser que tenham sido devidamente acompanhadas e instruídas sobre a correta utilização do aparelho, pela pessoa responsável pela sua segurança.

• É importante vigiar as crianças de forma a garantir que não brinquem com o aparelho.

• Se o cabo de alimentação se encontrar de alguma forma danificado, deverá ser substituído pelo fabricante, Serviço de Assistência Técnica ou por um técnico qualificado de forma a evitar qualquer situação de perigo para o utilizador.

• Não utilize o seu aparelho e contate um Serviço de Assistência Técnica autorizado caso seu aparelho tiver caído ao chão ou não estiver funcionando corretamente.

• O aparelho está equipado com um sistema de segurança térmica. No caso de sobreaquecimento (devido, por exemplo, à obstrução da grelha traseira), o aparelho para automaticamente: contate o Serviço de Assistência Técnica autorizado.

• O aparelho deve ser desligado: antes de proceder a qualquer operação de limpeza ou manutenção, no caso de anomalia de funcionamento, após cada utilização.

• Não utilizar se o cabo se encontrar de alguma forma danificado.

• Não mergulhar nem passar por água, mesmo que seja para a limpeza.

• Não segurar com as mãos úmidas.

• Não segurar na caixa de comandos, que está quente, mas sim pela pega.

• Não desligar puxando pelo cabo, mas sim retirando o plugue da tomada.

• Não utilizar uma extensão elétrica.

• Não limpar com produtos abrasivos ou corrosivos.

• Não utilizar a temperaturas inferiores a 0 °C nem superiores a 35 °C.

GARANTIA:

O seu aparelho destina-se apenas a uma utilização doméstica. Não pode ser utilizado para fins profissionais. A garantia torna-se nula e inválida no caso de uma utilização incorreta.

ANTES DA PRIMEIRA UTILIZAÇÃO

A temperatura do aparelho aumenta muito rapidamente (tempo de espera inferior a 30 segundos), esta fica estável durante a utilização.

- Ligue o aparelho.

- Para abrir as pinças, pressione o botão "Lock System".

- Coloque o interruptor ligar/desligar na posição I: a temperatura 180 aparece no painel digital.

- Aguarde menos de 30 segundos : quando a palavra « READY » aparece no painel digital, o aparelho está pronto para ser utilizado em posição de temperatura mínima (180°C).

- Selecione a temperatura ideal para os seus cabelos com ajuda dos botões +/- : pressione o botão - para diminuir a temperatura ou o botão + para a aumentar (130°C → 230°C).

O painel digital indica a temperatura selecionada. Logo que o aparelho atingir a temperatura selecionada, a palavra « READY » aparece.

- Para desligar o aparelho, coloque o interruptor ligar/desligar na posição 0.

- Após a utilização: feche as pinças, utilize o «Lock System», desligue o aparelho e deixe-o esfriar completamente antes de guardá-lo.

UTILIZAÇÃO

Os cabelos devem estar desembaraçados, lavados e totalmente secos.

• Não utilizar o aparelho em cabelos sintéticos (perucas, extensões...).

• Forme uma pequena mecha de alguns centímetros de largura, penteie-a e coloque-a entre as placas. Aperte firmemente os cabelos entre as placas e faça deslizar o aparelho lentamente, partindo da raiz até as pontas.

• O revestimento cerâmico das placas protege os cabelos contra os excessos de temperatura, graças a uma repartição uniforme do calor.

• Aguardar que os cabelos alisados esfriem antes de penteá-los.

Cachos profissionais : (Fig. 4, 5, 6, 7, 8)

• Prenda firmemente uma mecha de cabelo entre as placas, junto à raiz.

• Mantendo a tensão firme, gire suavemente o modelador, ao mesmo tempo que o puxa ao longo da mecha até a ponta.

• Retire o modelador, segure a mecha e deixe o cacho ganhar forma.

DICAS DO CABELEIREIRO

- Comece sempre alisando as mechas da parte de baixo: trabalhe em primeiro lugar a nuca, em seguida as madeixas laterais e termine pela parte da frente.
- Para evitar ondulações no cabelo, trabalhe com um movimento flexível e contínuo.

MANUTENÇÃO

ATENÇÃO!: Desligar sempre o aparelho e deixá-lo esfriar antes de limpá-lo.

• Para limpar o aparelho: desligue-o, passe um pano úmido e seque com um pano seco.

Essas instruções também estão disponíveis em nosso site

www.arno.com.br

ARNO®



PT

ES

LISS & CURL

www.arno.com.br

1800137567

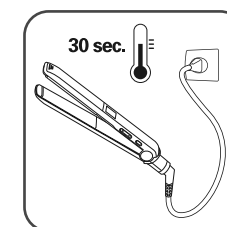
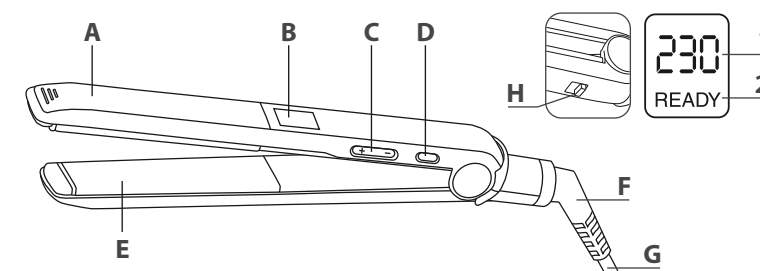


Fig. 1



Fig. 2

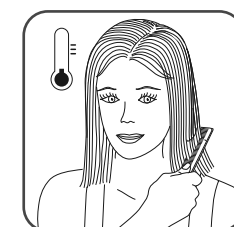


Fig. 3



Fig. 4



Fig. 5



Fig. 6

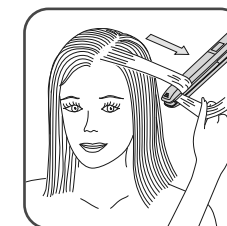


Fig. 7

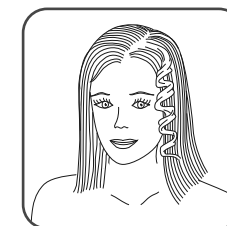


Fig. 8

ES

Antes de cualquier utilización,
lea las instrucciones de seguridad.

DESCRIPCIÓN GENERAL

- A. Pinzas
- B. Pantalla digital:
 - 1) Visualización de la temperatura seleccionada de las placas
 - 2) Indicador de puesta a disposición
- C. Botón +/- para disminuir/aumentar la temperatura.
- D. Interruptor funcionamiento/parada
- E. Placas alisadoras, revestimiento Ceramic Tourmaline
- F. Salida de cable rotativa
- G. Cable de alimentación
- H. Lock System (bloqueo y desbloqueo de pinzas)

INSTRUCCIONES DE SEGURIDAD

• Los accesorios del aparato alcanzan una elevada temperatura durante su uso. Evite el contacto con la piel. Asegúrese de que el cable de alimentación no se encuentre nunca en contacto con las partes calientes del aparato.

• Asegúrese de que la tensión de su instalación eléctrica se corresponde con la de su aparato. Cualquier error de conexión puede causar daños irreversibles que no cubre la garantía.

• **Para mayor protección, en el circuito eléctrico que alimenta al baño es recomendable instalar un dispositivo de corriente residual (RCD) con una corriente operativa residual nominal de como máximo 30 mA. Consulte a su instalador para que le asesore.**

• La instalación del aparato y su uso debe cumplir no obstante las normas en vigor en su país.

• **ADVERTENCIA: no utilice el electrodoméstico cerca de bañeras, duchas, lavabos u otros elementos que contengan agua.**

• **Cuando esté utilizando el electrodoméstico en el baño, desenchúfelo después de su uso, pues su proximidad al agua supone un riesgo incluso estando apagado.**

• Este aparato no está diseñado para ser utilizado por personas (incluidos los niños) cuyas capacidades físicas, sensoriales o mentales sean reducidas, o por personas carentes de experiencia o de conocimiento, salvo si éstas han contado por medio de una persona responsable de su seguridad, con una vigilancia o con instrucciones previas relativas al uso del aparato. Se recomienda vigilar a los niños para asegurarse de que no juegan con el aparato.

• **La limpieza y el mantenimiento de usuario no deben realizarlas niños sin supervisión.**

• **En caso de que el cable de alimentación esté dañado, éste deberá ser sustituido por el fabricante, su servicio postventa o por personas cualificadas con el fin de evitar cualquier peligro.**

• No utilice el aparato y contacte con un Centro de Servicio Autorizado si su aparato ha caído al suelo o si no funciona normalmente.

• El aparato está equipado con un sistema de seguridad térmica. En caso de sobrecalentamiento (debida por ejemplo a la suciedad de la rejilla posterior), el aparato se detendrá automáticamente: contacte con el Servicio postventa.

• El aparato debe desconectarse antes de su limpieza y mantenimiento, en caso de anomalías en su funcionamiento, una vez que haya terminado de utilizarlo.

• No lo utilice si el cable está dañado.

• No sumerja ni pase el aparato por el agua, ni siquiera para limpiarlo.

• No lo sujete con las manos húmedas.

• No lo sujete por la carcasa que está caliente, sino por el asa.

• No lo desconecte tirando del cable, sino tirando del enchufe.

• No utilice ningún alargador eléctrico.

• No lo limpie con productos abrasivos o corrosivos.

• No lo utilice con una temperatura inferior a 0°C ni superior a 35°C.

GARANTÍA:

Su aparato está destinado únicamente a un uso doméstico.

No puede utilizarse con fines profesionales.

La garantía quedará anulada y dejará de ser válida en caso de un uso incorrecto.

PUESTA EN SERVICIO

Su aparato sube en temperatura muy rápidamente (puesta a disposición de menos de 30 segundos), esta temperatura se mantiene estable a todo lo largo de la utilización.

- Conecte el aparato.

- Para abrir las pinzas, pulse el botón "Lock System".

- Coloque el interruptor funcionamiento / parada en la posición I: la temperatura 180 aparece entonces en la pantalla digital.

- Espere menos de 30 segundos: tan pronto como aparece en la pantalla digital la palabra "READY" el aparato está listo para el empleo en posición de temperatura mínima (180°C).

- Seleccione la temperatura ideal para sus cabellos con los botones +/-: pulse el botón - para disminuir la temperatura o el botón + para aumentarla (130°C → 230°C).

La pantalla digital indica la temperatura seleccionada. Tan pronto el aparato alcanza la temperatura solicitada, entonces aparece la palabra "READY".

- Para apagar el aparato, coloque el interruptor funcionamiento / parada en la posición 0.

- Después de utilizarlo: cierre las pinzas, utilice el "Lock System", desconecte el aparato y espere a que se haya enfriado completamente antes de guardarlo.

UTILIZACIÓN

Los cabellos deben estar desenredados, limpios y secos (o ligeramente húmedos).

• No utilizar el aparato sobre cabellos sintéticos (películas, extensiones...).

• Forme una pequeña mecha de algunos centímetros de ancho, pénela y colóquela entre las placas. Apriete firmemente los cabellos entre las placas y haga deslizar el aparato lentamente, de la raíz a la punta de los cabellos.

• El revestimiento cerámico de las placas protege sus cabellos contra los excesos de temperatura, gracias a una repartición uniforme del calor.

• Esperar a que los cabellos alisados estén fríos antes de peinarlos.

Rizos profesionales : (Fig. 4, 5, 6, 7, 8)

• Sujete con firmeza un mechón de pelo entre las placas, cerca de las raíces.

• Manteniendo firme la tensión, gire suavemente el aparato mientras tira del mechón de pelo hasta las puntas.

• Retire el aparato y, manteniendo el pelo estirado, suelte el rizo para que recupere la forma.

ASTUCIAS DEL PELUQUERO

• Comience siempre por alisar las mechas de abajo: trabaje en primer lugar la nuca y luego los costados para terminar por la parte delantera.

• Para evitar estrías a lo largo, trabaje con un movimiento suave y continuo.

• Para acentuar el efecto, puede aplicar una espuma antes de alisar.

MANTENIMIENTO

¡ATENCIÓN!: Desconectar siempre el aparato y dejarlo enfriar antes de limpiarlo.

• Para limpiar el aparato: desconéctelo, pase un paño húmedo y séquelo con un paño seco.

Estas instrucciones también están disponibles en nuestra web

www.arno.com.br

ARNO®



PT

ES

LISS & CURL

www.arno.com.br

1800137567

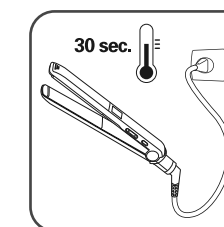
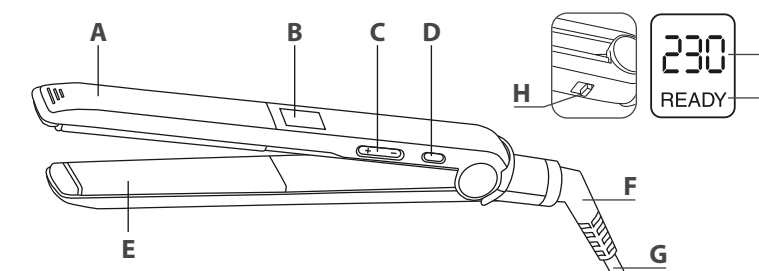


Fig. 1



Fig. 2

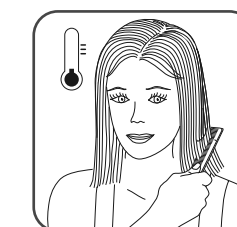


Fig. 3



Fig. 4



Fig. 5



Fig. 6



Fig. 7

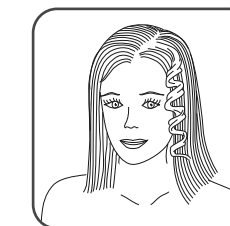


Fig. 8