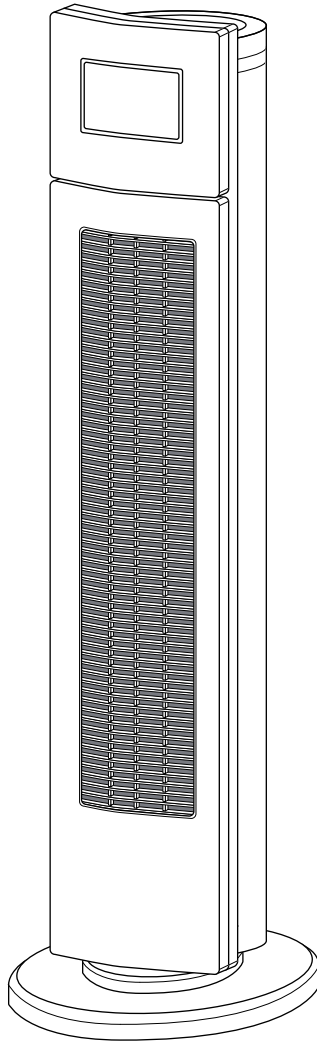


ARNO®

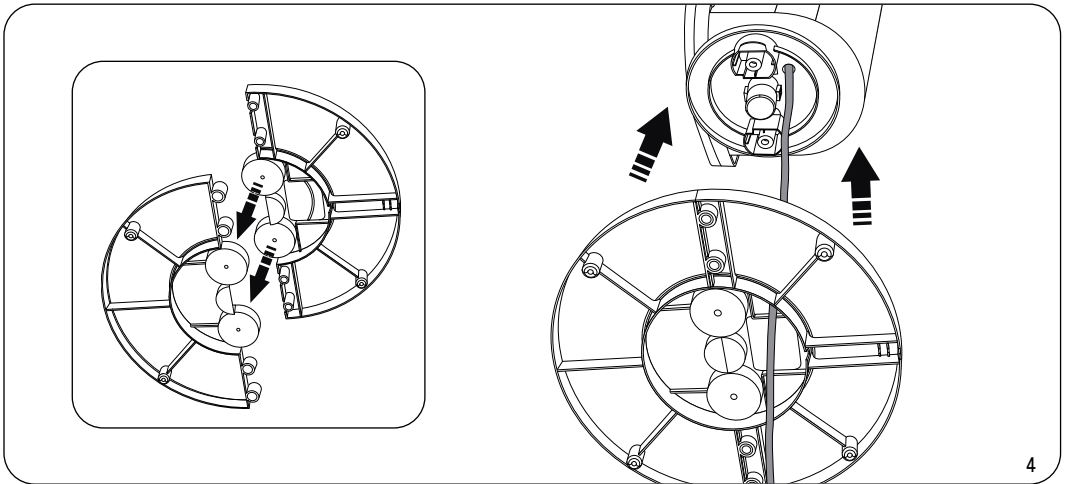
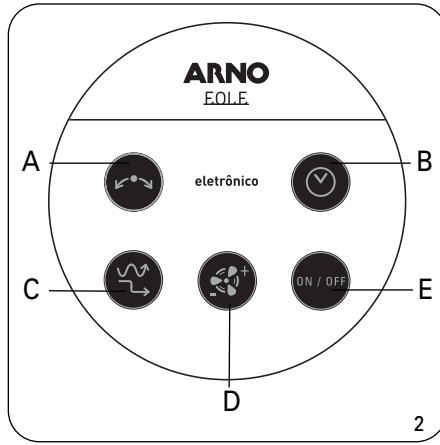
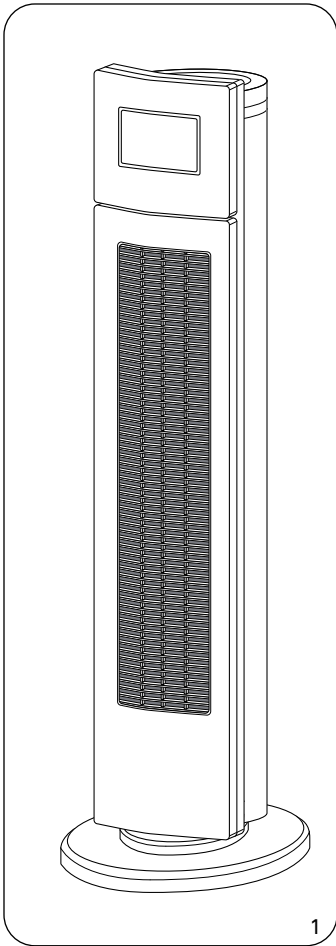
EOLE®

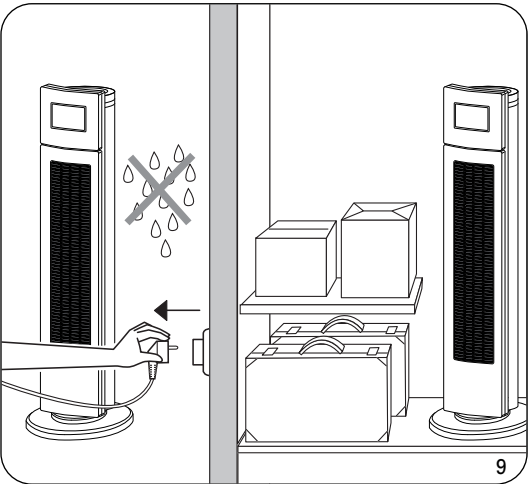
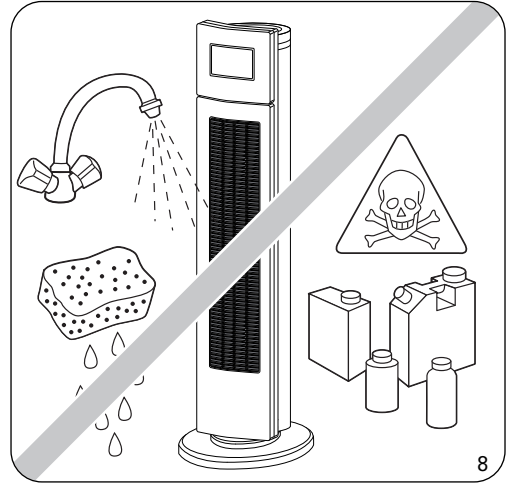
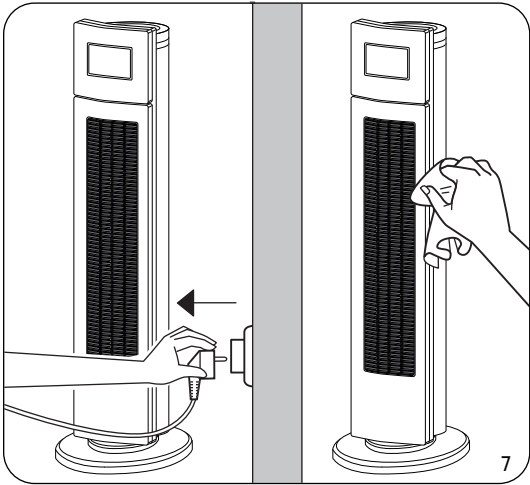
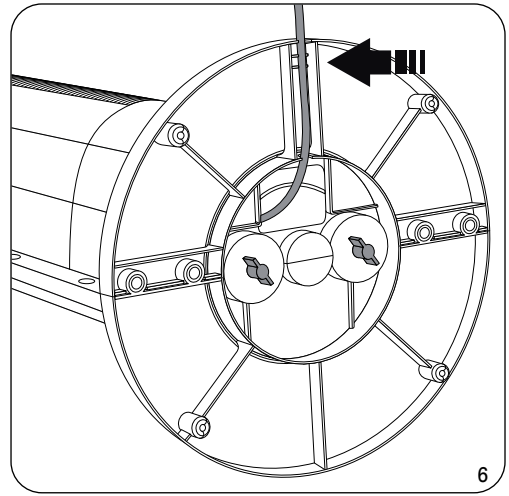
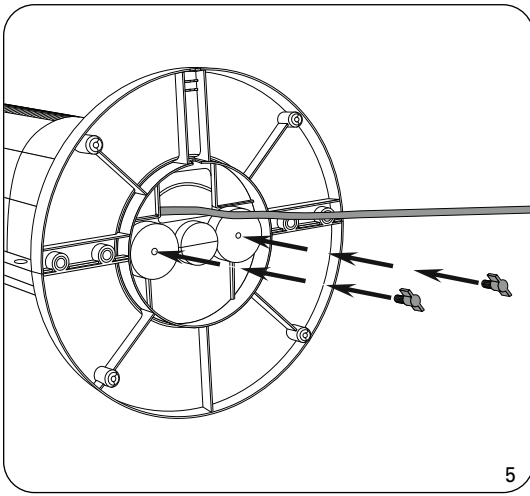
Ventilador de Torre



NC00015043/03 - 27/10

www.arno.com.br





Você acaba de adquirir um produto ARNO da mais alta tecnologia e qualidade.

Para melhor entender e aproveitar todas as funções deste aparelho e utilizá-lo com toda a segurança, leia atentamente as recomendações a seguir e as instruções de uso do produto.

Não jogue fora este Manual de Instruções. Guarde-o para eventuais consultas.

RECOMENDAÇÕES E ADVERTÊNCIAS IMPORTANTES PARA O MANUSEIO DESTES PRODUTOS :

A ARNO está atenta com a qualidade dos seus produtos e preocupa-se com a segurança pessoal dos seus consumidores.

Por esta razão, antes de utilizar pela primeira vez o produto, **leia atentamente as recomendações e instruções de uso.** Delas depende um perfeito funcionamento do produto e a sua segurança, assim como a de terceiros.

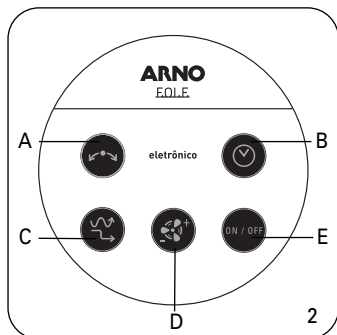
- a.** Antes de ligar o plugue na tomada, certifique-se de que a voltagem é compatível com a indicada no produto (127, 220V ou outra). Caso a voltagem não seja compatível poderá provocar danos ao produto e a sua segurança pessoal.
- b.** Para evitar sobrecarga elétrica, não ligue outros aparelhos na mesma tomada utilizando benjamins ou extensões, evitando assim danificar os componentes do produto e provocar sérios acidentes.
- c.** Nunca use o aparelho com as mãos molhadas, nem o submerja em água ou qualquer outro líquido, a fim de evitar choques elétricos e danos ao produto. Por se tratar de aparelho elétrico é aconselhável que o usuário evite operar o produto com os pés descalços, precavendo-se contra choques.
- d.** Para evitar acidentes, o aparelho não deve em nenhuma hipótese ser usado por crianças, pessoas incapacitadas sem vigilância ou pessoas que desconheçam suas instruções de uso. Recomenda-se que as crianças sejam vigiadas para assegurar que elas não estejam brincando com o aparelho.
- e.** Desligue e retire o plugue da tomada quando não estiver utilizando o produto ou quando for limpá-lo. Um pequeno descuido poderá ligar o produto involuntariamente provocando acidentes.
- f.** Não utilize o produto após uma queda ou se apresentar qualquer tipo de mau funcionamento. A queda pode ter provocado danos internos no produto que poderão afetar o seu funcionamento ou a sua segurança pessoal. Leve-o à Assistência Autorizada Arno para ser examinado antes de voltar a usá-lo.
- g.** Nunca utilize o produto com o cordão elétrico ou o plugue danificados, a fim de evitar acidentes, como choque elétrico, curto circuito ou queimadura. Para evitar riscos, a aquisição e substituição do cordão elétrico devem ser feitas apenas nas Assistências Autorizadas Arno.
- h.** Não deixe o cordão elétrico tocar superfícies quentes, para não danificar a isolamento do fio e causar problemas técnicos e acidentes.
- i.** Nunca transporte o produto pelo cordão elétrico e não retire o plugue da tomada puxando-o pelo cordão, para não afetar o bom funcionamento do produto e evitar eventuais acidentes.
- j.** O uso de peças ou acessórios, principalmente o cordão elétrico, que não sejam originais de fábrica, pode prejudicar o funcionamento do produto e lhe causar danos técnicos e risco de acidentes ao usuário, além de resultar na perda da garantia contratual.
- k.** Nunca tente desmontar ou consertar o produto em casa por si, ou por terceiros não autorizados, para evitar acidentes e problemas técnicos, e para não perder a garantia. Quando precisar, leve-o à Assistência Autorizada Arno
- l.** Ao ligar ou desligar o plugue da tomada, certifique-se de que os seus dedos não estão em contato com os terminais para evitar choque elétrico.
- m.** Não deixe o produto em funcionamento ou conectado à tomada enquanto estiver ausente, mesmo que seja por instantes, principalmente nos locais onde existirem crianças para que acidentes sejam evitados.

APRESENTAÇÃO DO PRODUTO

Ventilador de Torre ARNO Eole®

Parabéns! Você acaba de adquirir um ventilador de torre ARNO Eole®, um ventilador de última geração. Potente e silencioso, devido ao design e tecnologia, concebido para melhorar seu bem-estar ao máximo.

Conheça detalhadamente seu produto:



A. Botão de controle de oscilação horizontal (A)

B. Botão do timer para 4 opções de tempo(B)

C. Botão do modo de redução e variação (C)

D. Botão de controle de velocidade (D)

E. Botão liga e desliga (E)

(Fig 2)

Tela de LCD para melhor visualização das funções escolhidas. (Fig 3)

INSTALAÇÃO

Instruções gerais :

Antes de ligar o ventilador, assegure-se de que:

- O ventilador está montado de acordo com as instruções de instalação e montagem deste manual.
- O ventilador deve estar sobre uma base estável e firme.
- O ventilador deve estar em uma posição normal de operação (em pé sobre sua base de apoio – posição vertical).

Posicione o ventilador sobre uma superfície plana e limpa e onde não há risco de fogo, evitando a sua queda e possíveis acidentes.

Mantenha o ventilador 50 cm afastado de objetos como cortinas, paredes, aerossóis, etc.

Verifique se a voltagem da tomada é compatível com a indicada no produto (127 ou 220V).

INSTRUÇÕES DE MONTAGEM

Seu ventilador é fornecido desmontado. Para sua segurança, é essencial a montagem correta do ventilador.

- 1) Encaixe as duas peças que fazem parte do suporte da torre. Tenha o cuidado de deixar o fio entre as duas peças. (Fig.4)
- 2) Em seguida, encaixe a base da torre no suporte, tomando o cuidado para que o cordão elétrico passe pelo meio da peça.(Fig.4)
- 3) Após encaixar a base, coloque os 2 parafusos para que a base fique bem firme. (Fig.5)
- 4) Encaixe o cordão elétrico na base da torre. (Fig.6)

INSTRUÇÕES DE OPERAÇÃO

Os botões A, B, C e D descritos abaixo funcionam somente após ligar o aparelho e podem ser utilizados simultaneamente.

Botão de controle de oscilação horizontal (A)

Pressione o botão uma vez e o ventilador oscilará horizontalmente. Para parar a função oscilação, pressione o botão (A) novamente.

Botão do timer (temporizador) para 4 opções de tempo (B)

Você pode escolher 4 opções de tempo (1, 2, 4 ou 8 horas) pressionando consecutivamente o botão (B).

Pressionando o botão (B) uma vez, o timer começa a funcionar e a indicação de 1 hora é mostrada na tela.

Pressionando o botão (B) uma segunda vez, o timer começa a funcionar e a indicação de 2 horas é mostrada na tela.

Pressionando o botão (B) uma terceira vez, o timer começa a funcionar e a indicação de 4 horas é mostrada na tela.

Pressionando o botão (B) uma quarta vez, o timer começa a funcionar e a indicação de 8 horas é mostrada na tela. Para desligar o timer, pressione o botão (B) novamente.



Botão do modo de redução e variação de velocidade (C)

O botão (C) seleciona o modo de redução ou o modo variação de velocidade:

Modo redução : a cada 30 minutos a velocidade do ventilador é reduzida. Estas velocidades são diminuídas da seguinte forma.

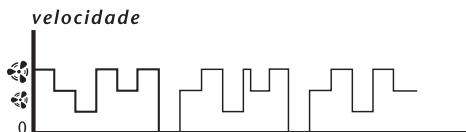
- Se a velocidade mínima for acionada, não há redução de velocidade, ela se manterá estável.
- Se a velocidade média for acionada, a velocidade média se manterá por 30 minutos e depois reduzirá para a velocidade mínima.
- Se a velocidade alta for acionada, a velocidade alta se manterá por 30 minutos, depois ficará em velocidade média por 30 minutos e por fim se manterá na velocidade mínima.

Modo Variação : A cada 90 segundos a velocidade do ventilador é alternada. Esta aleatoriedade é diferente se o ventilador estiver selecionado para as velocidades 1, 2 ou 3. Quando funcionando na velocidade 3, o ventilador fica mais tempo ligado na velocidade alta do que quando selecionado para as velocidades 1 e 2.

VARIAÇÃO : 


REDUÇÃO : 

Pré-seleção da velocidade 




Pré-seleção da velocidade 



Pré-seleção da velocidade 



Pré-seleção da velocidade 



Pré-seleção da velocidade 






Pré-seleção da velocidade 



Pré-seleccione o início da velocidade de acordo com suas necessidades (Veja tabela acima), então seleccione o modo redução ou o modo variação (usando a metodologia descrita abaixo): Pressione o botão (C) uma vez e o modo de variação estará ativado com a indicação na tela de LCD. Pressione o botão (C) uma segunda vez e o modo redução estará ativado com a indicação na tela de LCD. Pressione o botão (C) uma terceira vez e a função variação ou redução desligará.



Botão de controle de velocidade (D)

Pressione o botão (D) uma vez e a velocidade 1 estará acionada com a indicação na tela de LCD. Pressione o botão (D) uma segunda vez e a velocidade 2 estará acionada com a indicação na tela de LCD.  Pressione o botão (D) uma terceira vez e a velocidade 3 estará acionada com a indicação na tela de LCD.  Se você pressionar o botão (D) novamente, voltará na velocidade 1 com a indicação na tela de LCD. 

Botão para desligar (E)

Pressione o botão (E) para desligar o ventilador.

ARMAZENAMENTO

Quando você não estiver usando seu aparelho, guarde-o em um lugar seco.

ATENÇÃO

1. Ao fazer a limpeza do ventilador, primeiro desligue o aparelho e retire o plugue da tomada. Nunca use produtos químicos, ou abrasivos no ventilador, limpe-o com um pano macio e úmido (Fig. 7).
2. Nunca submerja o ventilador ou molhe o produto, nem o deixe ao tempo com risco de pegar chuva (Fig. 8).
3. O ventilador pode ser guardado montado, sempre na sua posição vertical (em pé) (Fig. 9).
4. Evite molhar o painel, onde se alojam os componentes eletromecânicos do ventilador.
5. Nunca introduza o dedo ou qualquer objeto através das grades de proteção da turbina, sob risco de acidentes com eventuais ferimentos.

EM CASO DE DIFICULDADES

Os nossos produtos são fabricados seguindo normas de qualidade. Se tiver algum problema com o nosso produto, queira consultar a tabela abaixo. Você poderá rapidamente encontrar uma solução para o problema. Se o problema não puder ser resolvido, queira contatar a Assistência Autorizada Arno. Nunca tente consertar o ventilador sozinho, pois isto acarretará na perda da garantia contratual.

PROBLEMA	POSSÍVEIS CAUSAS	O QUE FAZER
O produto não funciona	Não há energia elétrica na tomada	Ligue o aparelho em outra tomada da mesma voltagem para comprovar o fato
Vibração excessiva	Local de apoio desnivelado e/ou irregular	Colocar o aparelho em local adequado e estável
	A base pode não estar montada adequadamente	Verificar se as peças da base estão bem encaixadas e se os parafusos estão bem apertados

CONSUMIDOR: caso você, após ter lido o manual de instruções, ainda tenha dúvidas quanto à utilização deste ou de qualquer outro produto ARNO, ou caso possua sugestões, entre em contato com a ARNO através do SAC 08000 119933 (ligação gratuita) ou visite nosso site - www.arno.com.br - e envie um e-mail.